



**DÍA**  
**Uno**

Foster   
**VC Kids**

Ventura County Children & Family Services



# Día *Uno* En-Un-Vistazo

Seccion	Tiempo	Materiales	Actividades
Orientacion e Introduccion	30 Minutos	<ul style="list-style-type: none"> <li>● PPT 1.1-1.3</li> <li>● Distribuir Guias del Participante</li> <li>● Guia del participante</li> </ul>	<ul style="list-style-type: none"> <li>● Reglas del juego</li> </ul>
Servicio de Familia y Ninos & Mision de Foster VC Kids, Vision y Valores	15 Minutos	<ul style="list-style-type: none"> <li>● PPT 1.4-1.6</li> <li>● Guia del participante</li> </ul>	
Familias de apoyo como socios	40 Minutos	<ul style="list-style-type: none"> <li>● PPT 1.7-1.8</li> <li>● Folleto de Guia del Participante: Acuerdo de Sociedad</li> </ul>	<ul style="list-style-type: none"> <li>● Acuerdo de Sociedad</li> </ul>
El sistema de cuidado	50 Minutos	<ul style="list-style-type: none"> <li>● PPT 1.9-1.20</li> <li>● Guia del participante</li> </ul>	
Interruptores de acuerdo	30 Minutos	<ul style="list-style-type: none"> <li>● PPT 1.21-1.23</li> <li>● Guia del participante</li> </ul>	<ul style="list-style-type: none"> <li>● Reconociendo interruptores de acuerdo</li> </ul>
Introduccion a tareas	10 Minutos	<ul style="list-style-type: none"> <li>● PPT 1.24-1.25</li> <li>● Guia del participante</li> </ul>	
Punto final	5 Minutos	<ul style="list-style-type: none"> <li>● PPT 1.26</li> <li>● Evaluation</li> </ul>	<ul style="list-style-type: none"> <li>● Completar evaluaciones</li> </ul>

# Acercas del Día *Uno*

## Visión General

Día Uno de Cuidado en el Siglo 21: Entrenamiento de Foster VC Kids para las familias de apoyo sirve como una introducción a la promoción y nuestro sistema de cuidado. Cada miembro del equipo de cuidado de crianza profesional es un socio importante en la asistencia al niño y su familia a través de este difícil momento de sus vidas.

Las familias de apoyo deben entender el sistema de atención, ser honesto acerca de por qué están aquí y realista sobre sus expectativas. En la Sesión Uno, cubrirá una visión general de Niños y Servicios a la Familia, la información clave acerca de los estatutos que rigen nuestro sistema de cuidado, e introducir el proceso y los socios que participan en el sistema de cuidado del Condado de Ventura. Además, cubrirá la misión, visión y valores de CFSy Foster VC Kids. También comenzará la discusión sobre interruptores de acuerdo. Por último, se introducirá el elemento de la tarea de la formación.

**Estudios de caso:** Usted utilizará de estudios de casos en todo el entrenamiento para que los participantes puedan tener la oportunidad de aplicar su aprendizaje. La sesión de hoy no incluirá ningún material de estudio de caso.

*Casos reales:* Usted tendrá que dejar claro a los participantes que todos los estudios de casos utilizados en este currículo son familias de-identificadas con cualquier información de identificación alterado o removido.

## Objetivos de Aprendizaje

- ✓ Demostrar un entendimiento claro de las metas de CFS and como se relacionan a su papel como padre de crianza.
- ✓ Explique la misión, visión y valores de CFS y Foster VC Kids y como su papel de familia de apoyo en caja en el sistema de cuidado.
- ✓ Analice los elementos clave del Sistema de cuidado.
- ✓ Identificar proceso de corte de dependencia del Condado de Ventura y de los interlocutores clave en el Sistema de cuidado.
- ✓ Articular cualquier atributo o cuestiones que los niños puedan tener que usted no seria capaz de aceptar en su casa.

## Preparación del entrenador

Además de la Guía del entrenador, Guías de participantes y diapositivas de PowerPoint, el Día Uno requerirá del entrenador para localizar y preparar los siguientes materiales complementarios:

### Formulario de evaluación:

- Vea apéndice para el formulario de evaluación para ser completado por el participante.

### Formulario de asistencia:

- Vea apéndice para el formulario de asistencia.

### Folletos:

- Acuerdo de sociedad* (vea el apéndice)

## Guía del participante

Usted proporcionará una Guía del Participante a cada participante hoy. Esta guía se debe utilizar en clase para las actividades de clase y las tareas. Además, el contenido de la conferencia se presenta a través de las guías, así como contenido adicional. Los participantes deberán mantener esta guía en la realización de esta formación.

Materials  
PPT 1.1-1.3  
Guía  
del Participante

Rotafolio  
Papel/Marcadores



30 Minutos

## Presentación – Introducción

**Preséntese** y dé la bienvenida a los participante a la **El Cuidado en el Siglo 21: Entrenamiento de Foster VC Kids para las Familias de Apoyo**

- *Cubra lo siguiente:*
  - *Su nombre*
  - *Responsabilidades de trabajo/tiempo en su organización*
  - *El por que está emocionado de ser la formación de este plan de estudios*
  - *Su papel como entrenador en la clase*
  - *Su papel en la evaluación de sus participantes. Además de la capacitación, observará and escuchará a cada familia. En el espíritu de asociación, su papel de entrenador es también a notar señales de alerta, para identificar las áreas de interés, y para guiar a los participantes a las decisiones correctas acerca de cuidado de crianza. Explique que cualquier inquietud que tenga será compartida con la familia y el equipo de Foster VC Kids.*
- **Proveer** cualquier otra información que le gustaria compartir para comenzar a permitir a que los participantes conocerle.
- **Pedir** que los participantes se introduzcan y hacer recalcar la importancia de conocer a compañeros de clase y otros familias de apoyo. Subrayar la importancia de contar con una red de apoyo sólida que pueda ayudar con apoyo emocional y práctico. Pedir que cubran lo siguiente:
  - *Sus nombres.*
  - *Donde viven.*
  - *Por qué están entusiasmados por el entrenamiento.*
  - *Cualquier otra información que apoyará al grupo en llegar a conocer unos a otros.*



## Presentación PowerPoint – Introducción del Curso Objetivos de aprendizaje (DIAPOSITIVAS 1.1-1.3)



### DIAPOSITIVA 1.1

Diapositiva de Título de PowerPoint: **El Cuidado en el Siglo 21: Entrenamiento de Foster VC Kids para las Familias de Apoyo. (Sesión 1)**

### DIAPOSITIVA 1.2

Diapositiva PowerPoint: **Objetivos de aprendizaje del curso**



Los objetivos generales para El Cuidado en el Siglo 21: Entrenamiento de Foster VC Kids para las Familias de Apoyo incluyen los siguientes:

- ▶ Los participantes podrán tomar **decisiones informadas acerca criar** para su familia.
- ▶ Los participantes comprenderán sus **papeles importantes y compromisos** como miembro del **equipo de cuidado profesional de crianza de Foster VC Kids**.
- ▶ Los participantes estarán preparados para **navegar el sistema de cuidado de crianza**.
- ▶ Los participantes estarán preparados **para ofrecer crianza de calidad, las experiencias normales de la infancia y cuidado de trauma sensible para niños** de crianza en sus casas.

### DIAPOSITIVA 1.3

Diapositiva de PowerPoint: Día 1 Objetivos de aprendizaje

Los objetivos de aprendizaje para el Día Uno de **El Cuidado en el Siglo 21: Entrenamiento de Foster VC Kids para las Familias de Apoyo**

- ▶ Demostrar una comprensión clara de los **objetivos de CFS** y como se relaciona con su papel como un padre de crianza.
- ▶ Explicar **CFS y la misión, visión y valores de Foster VC Kids** y como su papel como familia de apoyo caja en el sistema de cuidado
- ▶ Discutir los elementos clave de **los estatutos que rigen la protección de la infancia y nuestro proceso de dependencia.**
- ▶ Identificar **proceso de corte de dependencia** del Condado de Ventura y los **socios clave** en el sistema de cuidado.
- ▶ Articular cualquier **atributo o temas que los niños puedan tener** que no usted no sería de aceptar en su casa.



### RESUMIR

Preparación de los familias de apoyo como miembro del equipo de cuidado de crianza profesional es una de las funciones más importantes de Foster VC Kids. Creemos que el trabajo que está haciendo y nuestra asociación con ustedes es fundamental para el éxito de nuestra misión, visión y valores.

Estamos muy contentos que nos haya acompañado en esta importante aventura. ¡Va a cambiar su vida para siempre! ¡Va a cambiar la vida de un niño para siempre! Al responder a la afirmación "Hombre, tienes las manos llenas," uno de los familias de apoyo, simplemente respondió: "No, sólo muy bendecido."



## Actividad – Reglas de Juego

### PRESENTE la actividad

- *Pos-diapositiva 1.4 mientras introduce esta actividad.*

Antes de empezar, vamos a tomar un momento para construir reglas básicas para nuestro tiempo juntos.

Vamos a estar juntos durante ocho sesiones, y tenemos mucho que hacer. Las reglas básicas pueden hacer nuestro tiempo agradable; ayúdenos a permanecer en línea; establecer un entendimiento acerca de nuestras necesidades y confirmar nuestro compromiso hacia nuestros objetivos, permítanos tomar riesgos compartidos y ayudemos a hacer este entrenamiento un éxito.



### PROPOSITO de la actividad

- *Reforzar el concepto de las reglas básicas del grupo.*
- *Obtención de la propiedad y el compromiso con el curso de los participantes.*
- *Anime a los participantes a compartir información personal.*
- *Energizar los participantes acerca de sus fortalezas personales para el papel de los padres adoptivos.*
- *Ayudar a promover una atmósfera que prevé riesgos compartidos.*

### DIRECCIONES para la actividad

#### Diga:

Para construir reglas eficaces, tenemos que tener en cuenta los objetivos de nuestro tiempo juntos, y luego identificar cómo vamos a trabajar juntos para llegar efectivamente a estos objetivos. Esto incluye una conversación sobre lo que quieres, lo que la agencia quiere lograr, y lo que cada uno de nosotros tiene que ofrecer.

#### Pregunte:



**? ¿Qué le ayudaría a trabajar mejor juntos para alcanzar las metas del curso durante las ocho sesiones que van a estar juntos?**

**? ¿Qué pueden hacer los entrenadores y otros participantes para hacerle sentir más cómodo?**



### **EJEMPLOS DE RESPUESTAS para las Reglas del Juego:**

- ❖ Apague los teléfonos celulares y/o buscapersonas.
- ❖ Llegue a tiempo a clase.
- ❖ Respetar a los demás/respetar y honrar la confidencialidad. Pida permiso para compartir información privada.
- ❖ Diviértase.
- ❖ Cooperar en un esfuerzo de equipo.
- ❖ Relajarse y estar cómodo.
- ❖ Respetar a otros participantes.
- ❖ Escuche a la persona que esté hablando.
- ❖ Sea solidario.
- ❖ Libertad para pasar y no tener una conversación en público, puede que desee abordar un tema uno a uno.
- ❖ Preguntas de Estacionamiento que son importantes pero que deban ser discutidas en otro momento.

### **Pregunte:**

**? ¿Qué espera obtener de este entrenamiento?**



### **EJEMPLOS DE RESPUESTAS para lo que quieren los participantes:**

- ❖ Aprender sobre los niños de crianza y sus familias.
- ❖ Aprender acerca de mis responsabilidades como padre Crianza.

- ❖ Aprender sobre el compromiso incondicional y planificación permanencia.
- ❖ Aprender acerca de las personas y organismos con las que va a trabajar.
- ❖ Aprender sobre el Sistema de cuidado.
- ❖ Aprender sobre las leyes, políticas y procedimientos.
- ❖ Aprender sobre el Sistema judicial.
- ❖ Aprender acerca de cómo manejar situaciones difíciles.
- ❖ Aprender a proporcionar una atención de trauma sensible.
- ❖ Aprender sobre el proceso de pareo.
- ❖ Aprender sobre el dolor y la pérdida.



## RESUMIR

Los participantes asistirán a las ocho sesiones de entrenamiento.

Se espera que los participantes provean información al entrenador y entre sí a lo largo de la sesión.

Los participantes deberán respetar la información confidencial.

Se espera que cualquier actividad de tarea sea completada para las fechas asignadas.

Los participantes pueden pasar preguntas o preguntar a un voluntario en cualquier momento pero la participación es altamente recomendable.

## REPASO: Quehaceres

Teléfonos celulares

Evaluaciones.

Lugares para comer (sin son aplicables).

Baños.



## DISTRIBUIR LAS GUIAS DEL PARTICIPANTE

- **Distribuya** guías del participante y repase los componentes:
  - *Carta de presentación*
  - *Tabla de contenidos*
  - *Contenido*
  - *Hojas de trabajo*
- **Orient** to using participant guides and review the components. *Inform participants that participant guide is intended to be a tool to support learning and doesn't match the slide presentation. Inform participants there is a note page at the end of each section for note taking of information.*



## TRANSICIÓN

Comencemos nuestra discusión al hablar de la meta del Departamento de Niños y Familias del Condado de Ventura , al igual que la misión, visión y valores de la agencia y el equipo de Foster VC Kids.

# Servicios para Niños y Familias

## Misión y Valores

Materials

PPT 1.4-1.6

Guía del Participante

Rotafolio  
Papel/Marcadores

### Presentación –Introducción al tema

Para ser un socio totalmente preparado y comprometido en nuestro sistema y en el equipo de Foster VC Kids de cuidado de crianza profesional, es importante que usted sepa lo que somos. También es importante que usted entienda nuestra misión, así como la visión y los valores de Niños y Servicios Familiares del Condado de Ventura.



15 Minutos

Vamos a empezar este entrenamiento, proporcionando una visión general de Servicios para Niños y Familias. Yo también le introduciré al sistema de atención y sus organismos asociados.



### Presentación PowerPoint – Servicios de Niños y Familiares (DIAPOSITIVA 1.5)



#### DIAPOSITIVA 1.5

Diapositiva PowerPoint: Visión General del Servicio de Niños y Familiares (CFS)

El objetivo general de CFS es de Proteger a los Niños al Fortalecer Familias.

Los Servicios de Niños y Familia se dedica a ayudar a las familias a proteger a los niños de todo daño, salvaguardando los niños que han sido abusados o descuidados, y asegurar que los niños tengan un hogar seguro y permanente.

CFS atiende la línea directa de abuso infantil, investiga denuncias de supuesto abuso/negligencia, trabaja con las familias hacia las metas de caso, apoya a los jóvenes adquirir habilidades de vida independiente, lleva a cabo la aprobación de las familias de apoyo.

Siempre que sea posible, CFS busca mantener los niños en sus hogares de manera segura.

Cuando esto no es posible, CFS busca colocar primero al niño/s en la casa de un pariente o miembro de la familia extendida. Cuando la colocación



con un familiar no es posible (o no inmediatamente alcanzable), se requiere la colocación en un hogar de crianza.

El objetivo final es devolver al niño al cuidado de los padres o guardianes tan pronto sea seguro.

Cuando la reunificación no es posible, buscamos establecer una conexión permanente a largo plazo.

El Condado de Ventura es parte de la Iniciativa de Paternidad de Calidad nacional. Esto significa que estamos comprometidos con la mejora de la calidad de la asociación dentro del sistema de bienestar infantil y altas expectativas para todos los socios en el sistema.

**Pregunte:**

**? ¿Si CFS está tratando de mantener y fortalecer a las familias, por qué el entrenamiento y aprobación de las familias de apoyo tan importante?**

***Nota del entrenador:** Tenga estadísticas actuales disponibles, tales como el número de niños en cuidado, número de casa, etc.*

**Ejemplo de respuestas:**

- ❖ Con el fin de reunificar familias exitosamente, necesitan la seguridad y el bienestar de los niños a mantenerse mientras las familias trabajan a través de sus planes de caso.
- ❖ La seguridad y el bienestar de los niños deben mantenerse mientras se establece una situación de vida permanente.



**Presentación PowerPoint – Foster VC Kids Misión, Visión and Prioridades (DIAPOSITIVA 1.6-1.8)**



**DIAPOSITIVA 1.6**

Diapositiva PowerPoint: Foster VC Kids

- ▶ Foster VC Kids es un programa de la Agencia de Servicios Humanos del Condado de Ventura (CFS). Foster VC Kids es el brazo de información de los familias de apoyo. Los recursos y el

apoyo de la comarca, en colaboración con socios de la comunidad aseguraran que nuestras familias de crianza y afinidad tengan el apoyo que necesitan para ofrecer atención de calidad.

El equipo de Foster VC Kids trabaja en estrecha colaboración con muchos proveedores de la comunidad para satisfacer las necesidades de las familias; esto incluye tanto a las familias de origen y las familias de crianza.

Algunos de estos socios incluyen Kids & Families Together; los programas de crianza y cuidado de educación parentesco (the Foster & Kinship Care Education programs) en nuestros colegios de la comunidad; Casa Pacifica; Salud Mental del Condado de Ventura; agencias privadas de Familias de Crianza; Servicios Sociales de Channel Island; el Tribunal Designado de Defensores Especiales (CASA); Servicios auxiliares para niños (CSA); RaisingHope; y otros proveedores de servicios basados en la comunidad, tales como la Interfaz y la Ciudad de Impacto.

A través de la participación y relaciones significativas, Foster VC Kids apoya a las familias para mejorar la seguridad, permanencia y bienestar para sus hijos. Preservar las relaciones familiares y de apoyo primarios es nuestra prioridad. Cuando esto no es posible, Foster VC Kids se esfuerza por asegurar que los niños mantengan y establecer seguros, fomentar relaciones incondicionalmente comprometidas.

Como familias de apoyo, usted es un socio importante para alcanzar nuestra misión. Efectivamente preparándolo para ese papel es de vital importancia, por lo que estamos aquí hoy. Este compromiso está en marcha, y la formación previa al servicio es sólo una de muchas oportunidades de capacitación que usted recibirá.

- ▶ Nuestras prioridades son: estabilizar y preservar familias seguramente; y si eso no es posible, entonces de forma segura cuide por los niños y reúna a los niños con sus familias de origen; y si la reunificación no es posible, apoye de forma segura el desarrollo de la permanencia y las relaciones de toda la vida, relaciones incondicionalmente comprometidas para niños y jóvenes.
- ▶ Apoye a cuidadores en la prestación de atención de alta calidad en colaboración con el condado.



## DIapositiva 1.7

### Diapositiva PowerPoint: La Iniciativa de Crianza de Calidad

- ▶ Valoramos el trabajo en equipo, el respeto, la crianza y socios comprometidos.
- ▶ El plan de asociación que planificamos discutir en un minute proviene de nuestro trabajo QPI y el objetivo de aumentar la calidad de la atención en el sistema, así como la colaboración entre los cuidadores y la agencia.
- ▶ Los familias de apoyo son vistos con socios profesionales en el equipo del hijo de crianza.
- ▶
- ▶ Vamos a ver un clip corto de Carole Shauffer, Directora de Iniciativas Estratégicas en el Centro de Derecho de la Juventud para aprender un poco más acerca QPI y Paternidad de Crianza del Siglo 21.

## RESUMIR

Cuando un niño entra en su casa, usted tiene una profunda responsabilidad por el bienestar de ese niño. Usted debe estar preparado para tratar al niño como si él/ella sea su propio mientras también provea el cuidado necesario para un niño que este lidiando con trauma y perdida.

Además, debe estar preparado para la co-crianza y entender que el mejor resultado para este niño, si es posible, es la reunificación con su padre biológico(s).

Durante este entrenamiento, trabajemos en desarrollar sus habilidades y conocimiento de su Crianza de Hijos del Siglo 21. También estaremos construyendo en sus habilidades y conocimiento existente para que juntos podamos cambiar el mundo, una familia a la vez – y lograr resultados positivos para los niños y las familias a las que servimos el Condado de Ventura.



## TRANSICIÓN

Vamos a continuar nuestra discusión hablando de cómo el familia de apoyo en caja dentro del equipo profesional.

## Familias de apoyo como Socios

### Presentación –Introducción al tema

Vamos a discutir sus funciones y responsabilidades como miembro del equipo de cuidado de crianza profesional a lo largo de esta formación, pero por ahora quiero pasar algo de tiempo dándole una amplia visión de los compromisos que están haciendo cuando usted se inscribe para ser un padre de crianza.

También quiero presentarles a un documento importante que ayuda a clarificar nuestras responsabilidades hacia los demás y para el niño: Acuerdo de Soceidad de Foster VC Kids . Este documento ayuda a solidificar la misión, valores y visión de CFS y Foster VC Kids.

### DISTRIBUIR Folletos

- *Distribuir* Acuerdo de Sociedad de Foster VC que se puedan encontrar en el apéndice.

## ***Asociación para Niños en Colocación Fuera de Hogar (DIAPOSITIVA 1.8)***

### DIAPOSITIVA 1.8

Diapositiva PowerPoint: Compromisos de Asociación.

- ▶ El Plan de Asociación de Niños del Condado de Ventura en Cuidado de Hogar
- ▶ *Este documento sirve como un recordatorio de que todos somos socios en la responsabilidad por el bienestar y el cuidado de los niños que participan en CFS.*
- ▶ *Los niños necesitan infancias normales, así como la crianza amorosa y hábil que honra su lealtad a su familia biológica. El propósito del Acuerdo de Sociedad es articular un entendimiento común de los valores, principios y relaciones necesarias para cumplir con esta responsabilidad.*

Además de cumplir con todos los requisitos legales y reglamentarios, los siguientes compromisos son acogidos por



todos nosotros:

▶ **Asociación Respetuosa.**

- ▶ Para asegurar que el cuidado que damos a nuestros hijos apoya su desarrollo saludable y les da la mejor oportunidad posible para el éxito, los cuidadores y personal de la agencia trabajarán juntos en una sociedad respetuosa.

▶ **Comportamiento Profesional.**

- ▶ Todos los miembros de la asociación se comportaran profesionalmente, compartirán toda información pertinente puntualmente, y respetaran la confidencialidad de toda la información relacionada al niño y su familia.

▶ **Planificación del caso.**

- ▶ Los cuidadores, la familia y el CFS participarán en el desarrollo del plan para el niño y todos los miembros del equipo trabajarán juntos para implementar este plan. Esto incluye la participación del cuidador en reuniones de equipo o audiencias judiciales relacionadas con el cuidado del niño y planes futuros.

- ▶ El personal de la agencia apoyara y facilitara la participación del cuidador a través de notificación a tiempo, la inclusión en el caso y proporcionar métodos alternativos de participación para los cuidadores que no pueden estar presentes físicamente.

▶ **Crianza excelente.**

- ▶ Excelente crianza de los hijos es una expectativa razonable de los cuidadores.
- ▶ Los cuidadores van a proporcionar y el personal de la agencia apoyaran excelente crianza de los hijos.
- ▶ Esto requiere un compromiso de amor para el niño y la seguridad y el bienestar, la supervisión apropiada y métodos positivos del niño de la disciplina, el fomento de las fortalezas del niño, el respeto por el niño individualidad y gustos y disgustos, proporcionando oportunidades para desarrollar intereses y habilidades del niño , la conciencia del impacto del trauma en el comportamiento, la igualdad de participación del niño en la vida familiar, la participación del niño en la comunidad y un compromiso para que el niño a llevar una vida normal.

► **Colocación responsable**

- Los niños serán colocadas solamente con los cuidadores que tienen la capacidad y están dispuestos a aceptar la responsabilidad por el cuidado de un niño a la luz de la cultura, la religión y el origen étnico del niño, las necesidades físicas o psicológicas especiales, situación única, incluyendo la orientación sexual y las relaciones familiares.
- CFS proporcionarán los cuidadores con toda la información disponible para ayudarles a determinar si son capaces de cuidar adecuadamente a un niño. Los cuidadores deben estar dispuestos y capaces de aprender y ser respetuoso de la religión, la cultura y el origen étnico del niño y las circunstancias especiales que afectan el cuidado del niño. El personal de la Agencia les ayudará a obtener el apoyo, capacitación y habilidad necesaria para el cuidado del niño.

► **Desarrollo profesional.**

- Los cuidadores van a tener acceso y disfrutar de toda la capacitación que necesitan para mejorar sus habilidades en los niños de crianza que han experimentado un trauma debido a la negligencia, el abuso o la separación del hogar, para satisfacer las necesidades especiales de estos niños y para trabajar eficazmente con los organismos de protección de la infancia, la tribunales, las escuelas y otras comunidades y agencias gubernamentales. Además del curso de pre-servicio que usted está tomando ahora, entrenamiento en servicio cada año es obligatorio para mantener una licencia de cuidado de crianza.

► **Servicios y apoyo.**

- CFS proporcionarán a los cuidadores con los servicios y el apoyo que necesitan para que puedan brindar una atención de calidad para el niño.

► **Evitar la interrupción para el niño.**

- Una vez que una familia acepta la responsabilidad de cuidar a la niño, el niño será removido de esa familia sólo cuando la familia es claramente incapaz de cuidar de él o ella de manera segura o legalmente, cuando el niño y su familia biológica se reunificaron, cuando un niño está siendo trasladado a un familiar, cuando el niño está siendo colocado en un hogar legalmente permanente en conformidad con el plan del caso u orden judicial, o cuando la eliminación es manifiestamente

contrario al interés superior del niño.

▶ **Transiciones suaves.**

- ▶ Si un niño tiene que salir de la casa del cuidador por una de estas razones y en ausencia de una emergencia imprevisible, la transición se llevará a cabo de acuerdo con un plan que implica la cooperación y el intercambio de información entre todas las personas involucradas, respeta la etapa de desarrollo del niño y las necesidades psicológicas, asegura que tienen todas sus pertenencias, y permite una transición gradual de la casa del cuidador y, si es posible, para el contacto continuo con el cuidador después de que el niño se va.

▶ **Co-Crianza, tutoría familiar y la continuidad de la familia para el niño.**

- ▶ Cuando el plan para el niño incluye la reunificación, cuidadores y personal de la agencia trabajarán juntos para ayudar a los padres biológicos en la mejora de su capacidad de cuidar y proteger a sus hijos y para dar continuidad para el niño.

▶ **Respeto por las conexiones del niño.**

- ▶ Los cuidadores van a respetar y apoyar las relaciones del niño con su familia biológica (padres, hermanos y miembros de la familia) y ayudarán al niño en las visitas y otras formas de comunicación.
- ▶ CFS proporcionarán cuidadores con la información, la orientación, la formación y el apoyo necesarios para el cumplimiento de esta responsabilidad.
- ▶ En el camino, también puede descubrir las conexiones y vínculos con la familia o amigos de la familia que pueden servir como un sistema de apoyo adicional para el niño.

▶ **Obtención y mantenimiento de registros**

- ▶ Los cuidadores trabajarán en colaboración con CFS para obtener y mantener los registros que son importantes para el bienestar niño incluyendo registros secundarios de recursos, registros médicos, registros escolares, fotografías y registros de eventos y logros especiales. Compartir estos acontecimientos

notables y logros es fundamental para la relación de co-crianza.

▶ **Defensa del niño.**

- ▶ Los cuidadores van a abogar efectivamente para los niños bajo su cuidado con el sistema de bienestar infantil, el tribunal, y agencias de la comunidad, incluyendo escuelas, cuidado de niños, la salud y los proveedores de salud mental, y los empleadores.
- ▶ CFS apoyará en hacerlo y no tomará represalias contra ellos como consecuencia de esta incidencia.

▶ **La plena participación en el bienestar mental y físico del niño.**

- ▶ Los cuidadores van a participar plenamente en la atención médica, psicológica y dental del niño como lo harían por su hijo biológico.
- ▶ El personal de la agencia apoyará y facilitará esa participación.
- ▶ Los cuidadores y el personal de la agencia compartirán información entre sí acerca de la salud del niño y el bienestar.

▶ **Apoyando el triunfo de la escuela.**

- ▶ Los cuidadores van a apoyar el éxito escolar del niño mediante la participación en actividades y reuniones escolares. Esto incluye reuniones de IEP (Plan Educativo Individualizado), ayudando con las tareas escolares, el apoyo a los programas de tutoría, reunirse con los maestros. Además, trabajando con un sustituto educativo si uno ha sido designado y alentador la participación del niño en actividades extra-curriculares.
- ▶ El personal de la agencia facilitará esta participación y se mantendrá informado de los avances y las necesidades del niño.



## Actividad - Asociación para Niños

### INTRODUZCA la actividad—





## ***Ponga Diapositiva 1.9 mientras introduzca esta actividad.***

El Acuerdo de Sociedad nos permite establecer, por adelantado, las expectativas para nuestra asociación.

Vamos a explorar cada una de estas áreas e identificar algunas de nuestras fortalezas y necesidades.

Una vez más, durante el entrenamiento - y como parte de nuestro compromiso en curso - estaremos construyendo sus fortalezas y ayudándolo con sus necesidades.

### **PROPOSITO de la actividad.**

- **Reforzar** el concepto del Acuerdo de Sociedad de Foster VC Kids.
- **Permitir** a los participantes la oportunidad de identificar sus fortalezas y necesidades en el cumplimiento de los lineamientos del Plan de Asociación.
- **Proveer** ejemplos. Por ejemplo, una experiencia y fortalezas que ya tienen con la "Asociación Responsable" es un matrimonio exitoso o la crianza de sus hijos biológicos juntos.

### **DIRECCIONES para la actividad.**

#### **Diga:**

- ▶ Mientras que todos estos compromisos son importantes, quiero que hablemos de algunos que son especialmente críticos para apoyar a un niño en una familia de crianza. Estos son: Asociación respetuosa y comportamiento profesional, evitando interrupciones y transiciones suaves, con la familia de supervisión y conexiones de mantenimiento y la plena participación en lo mental y el bienestar físico del niño. Puede dar vuelta a las páginas 6 y 7 en el Día Tres de las descripciones de los mismos.



- **Remita** a los participantes a la **Guía del Participante Día Uno Sociedad para Menores Fortalezas y Hoja de trabajo de Necesidades (Pagina 4-5 en la guía del participante).**

- *Permitir a los participantes 15 minutos para completar la hoja de trabajo.*
- **Pedir** a los participantes a compartir sus ideas.
  
- **Discuta** como un grupo grande.

### **EJEMPLOS DE RESPUESTAS para una asociación respetuosa y comportamiento profesional (fortalezas):**

- ❖ Trato a otros con respeto.
- ❖ Honro los de opinión, sentimientos, habilidades y conocimientos de los demás.
- ❖ Tengo un matrimonio exitoso.
- ❖ Mi esposo y yo tomamos decisiones como equipo cuando la criamos a nuestros hijos.
- ❖ He trabajado con éxito como un miembro de un equipo.
- ❖ Involucro a otros en el proceso de tomar decisiones si tiene que ver con ellos también.
- ❖ Cuento con la ayuda de los demás con la necesito.
- ❖ Mantengo información privada, privada.
- ❖ Estoy dispuesto a compartir lo que sé y como me siento.
- ❖ Soy un buen oyente.
- ❖ Estoy dispuesto a seguir las instrucciones y requerimientos.
- ❖ Entiendo que para ser un socio totalmente comprometido, debo participar plenamente en todos los aspectos de la atención, incluyendo la planificación de caso.

### **EJEMPLOS DE RESPUESTAS para evitar la interrupción y**

**proporcionar transiciones suaves (fortalezas):**

- ❖ Hago planes con mucha antelación.
- ❖ Me gusta estar preparado en caso la vida me lance una curva.
- ❖ Entiendo que este niño no puede estar en mi casa por siempre y que necesito preparar a los dos para el día que él o ella tenga que irse.
- ❖ Quiero hacer un impacto, por lo que quiero ser parte de recuerdos felices y hacer una diferencia para el futuro de alguien.

**EJEMPLOS DE RESPUESTAS para tutorial de familia y respeto por las conexiones del niño (fortalezas):**

- ❖ Abierto a muchas experiencias a mí mismo.
- ❖ De mentalidad abierta.
- ❖ Me gusta conocer nueva gente.
- ❖ Me gusta estar rodeado por mi familia y mi cultura.

**EJEMPLOS DE RESPUESTAS para la plena participación en el bienestar mental y físico del niño (fortalezas):**

- ❖ Mantengo todas mis citas médicas y tener mis dientes limpiados cada 6 meses. Hago lo mismo para mis hijos.
- ❖ Sé lo que hacer en una emergencia.
- ❖ Busco ayuda y apoyo cuando lo necesito.
- ❖ Soy capaz de proveer cuidado a un niño con necesidades especiales físicas y mentales.

**RESUMA**

Durante este entrenamiento, estaremos construyendo las herramientas

que necesitamos para que ustedes, como familias de apoyo, puedan cumplir con su parte del **Acuerdo de Soceidad**.

Además, vamos a seguir para discutir los papeles y responsabilidades de cada miembro del equipo de cuidado de crianza profesional del Condado de Ventura y cómo cada profesional puede ayudarle a satisfacer las necesidades de su hijo de crianza, así como las necesidades de su familia.



## TRANSICION

Ahora que hemos hablado de la misión, los valores y las prioridades del CFS y Foster VC Kids, así como las funciones y compromisos del equipo de cuidado de crianza profesional, pasemos ahora a los requisitos del sistema mediante la exploración de la ley y el sistema judicial de la dependencia así como las personas y los organismos específicos que intervienen en el sistema de cuidado.

# La Sistema de Crianza

## Presentación –Introducción al tema

Tenemos una obligación moral y el compromiso con los niños en nuestro cuidado, pero también tenemos obligaciones legales.

Estos requisitos legales se han creado para proporcionar resultados positivos para los niños y sus familias. Incluyen las políticas y procedimientos que debemos seguir en el sistema de bienestar infantil de California.

Materiales  
PPT 1.10-1.20  
Rotafolio  
Papel/Marcadores  
Notas adhesivas



45 Minutos



## Presentación PowerPoint – El Código de Bienestar e Institución (W&IC) and ASFA (DIAPOSITIVAS 1.10 & 1.11)

### DIAPOSITIVAS 1.10

Diapositiva PowerPoint: ¿Qué es el Código de Bienestar e Institución?



W&IC provee el marco legal para todo lo que hacemos en el estado de sistema de bienestar infantil de California.



### **DIAPOSITIVA 1.11**

Diapositiva PowerPoint: ¿Qué es ASFA?

En 1997, el presidente Bill Clinton firmó la Adopción y Familias Seguras (ASFA) en ley. ASFA fue un cambio fundamental en la forma en que pensamos sobre el bienestar del niño. La salud y la seguridad de los niños se convirtieron claramente las principales preocupaciones de bienestar infantil.

Hogares de Familia de Crianza debe estar en conformidad con las normas de ASFA con el fin de ser elegibles para los fondos de cuidado de crianza.

ASFA identificó tres áreas de resultados con siete principales metas de resultados para el bienestar del niño y requirió a los estados a cumplir.

Overarching Outcomes for Children



### **DIAPOSITIVA 1.12**

Diapositiva PowerPoint: Los resultados globales para niños

Los principales objetivos de resultado que ASFA pretende alcanzar se reflejan en los resultados generales de California para los niños

Estos resultados para los niños son asegurar:

- ▶ Seguridad
- ▶ Permanencia y
- ▶ Bienestar

Overarching Outcomes for Children



### **DIAPOSITIVA 1.13**

Diapositiva PowerPoint: Resultados de seguridad

Los resultados de seguridad incluyen:

- ▶ Los niños son, en primer lugar, protegidos del abuso y la negligencia.
- ▶ Los niños se mantienen de forma segura en sus casas siempre

que sea posible y apropiado. Pedir:

**? ¿Qué opinas del umbral podría ser para la apertura de un caso de abuso o negligencia?**

Ejemplares de respuestas:

- ▶ Un niño tiene marcas o moretones por golpes físicos.
- ▶ Un niño le dice a alguien en la escuela que están siendo perjudicados por alguien en su hogar.
- ▶ Es importante tener en cuenta que de acuerdo con los estatutos, los informes pueden y deben hacerse siempre que haya una sospecha razonable o el conocimiento de que un niño está siendo herido. Como veremos cuando se mira en el flujo de caja, un informe en sí mismo no es causa para abrir un caso, sino más bien una razón para evaluar si el informe es válido (justificada) basado en una matriz de tipos de abuso y negligencia y el impacto en los niños. Algunos factores clave para determinar si se abre un caso, que pueden o no pueden conducir a la eliminación, son:
  - ▶ La severidad e impacto del abuso o negligencia en el niño y la seguridad presente y futuro del niño.
  - ▶ Los factores niños: edad de los niños, la vulnerabilidad, las condiciones especiales que hacen que el niño más probabilidades de experimentar efectos graves y/o largas y/o muerte.
  - ▶ Los padres/cuidadores: la disposición padre/cuidador buena y la capacidad para proporcionar seguridad para el niño (s), la voluntad de los padres/cuidadores a buscar y utilizar la ayuda en la consecución de las condiciones de seguridad y proporcionar protección para el niño.
- ▶ También es importante saber que vamos a discutir el proceso de toma de decisiones más adelante en esta sesión a medida



**Pregunte:** que avanzamos a través del flujo de caja



### DIPOSITIVA 1.14

Diapositiva PowerPoint: Resultados de permanencia

- ▶ Los resultados de permanencia incluyen:
- ▶ Los niños tienen permanencia y estabilidad en sus situaciones de vida.
- ▶ La continuidad de las relaciones familiares y las conexiones se conserva para los niños
- ▶ Los familiares y cuidadores que no son parientes que son amigos cercanos de la familia son los primeros en ser considerados si se considera necesario la eliminación de proporcionar para la estabilidad y la continuidad.
- ▶ El sistema de corte de dependencia de California está construido en torno a un modelo de permanencia de 12 meses, pero muchos factores pueden afectar este resultado.
- ▶ El padre adoptivo es un enlace clave para ayudar a un niño a alcanzar la permanencia en el trabajo con la familia biológica y la participación en las actividades de planificación de caso.
- ▶ **La planificación concurrente [GV1]**, lo que vamos a discutir más a fondo en breve, a menudo se lleva a cabo para promover resultados de permanencia.
- ▶ Determinar si se abrirá un caso es una decisión que inicia con la llamada a la línea directa y se hace en el transcurso de una investigación inicial y, cuando sea necesario, en consulta con el Fiscal del Estado asignado al servicio del Bienestar del Niño (Child Welfare Service). Hablaremos más sobre esto en un poco.
- ▶ También hay que señalar que muchas de las llamadas recibidas por la línea directa de abuso no dan lugar a casos que se abren y que muchos niños y familias cuyos casos se abrieron permanecen intactos mientras los servicios se entregan.

## ? ¿Qué crees que el termino **Planificación Concurrente** significa?

Ejemplos de Respuestas:

Tener dos metas al mismo tiempo

- ❖ A medida que trabajamos hacia la reunificación, estamos al mismo tiempo planeando opciones de permanencia alternos durante todo el tiempo para asegurarse de que los niños no se queden colgando.
- ❖ Con el fin de facilitar la planificación concurrente y permanencia, el proceso de RFA incluye una evaluación de la permanencia. Necesitará esta evaluación pero no significa que el niño será adoptado sino que permite a la agencia tomar una determinación acerca de si la familia es una opción apropiada de permanencia a largo plazo, de manera que si los cambios en el plan del caso a la planificación de permanencia, la familia ya ha sido evaluado y aprobada para el próximo nivel de atención.
- ❖ Entonces, ¿qué estamos mirando cuando estamos llevando a cabo esta evaluación? En la evaluación se busca una serie de factores familiares y ambientales. Esto incluye experiencia del cuidador con un niño y la forma en que se crio, relaciones pasadas y actuales, retos pasados y actuales (tales como abuso sufrido en el pasado, el consumo de sustancias), la salud, el sistema de apoyo, el estilo de crianza y habilidades, la sensibilidad cultural, la actitud a seguir apoyando las relaciones familiares de origen, el empleo y la historia financiera, y el medio físico de la casa. Es probable que algunas de estas áreas le puedan sonar exageradas, y probablemente se sentirá, intrusas el propósito es asegurar que si un niño requiere permanencia, la familia realmente puede ofrecer un entorno estable y de apoyo para el niño.

Overarching Outcomes for Children



### **DIAPOSITIVA 1.15**

Diapositiva PowerPoint: Resultados de bienestar

Resultados de bienestar incluyen:

- ▶ Las familias han mejorado la capacidad para satisfacer las necesidades de sus hijos.

- ▶ Los niños reciben servicios apropiados para satisfacer sus necesidades educativas.
- ▶ Los niños reciben servicios adecuados para satisfacer sus necesidades de salud física y mental.

**Pregunte:**

**? ¿Cómo crees que podemos ayudar a las familias a desarrollar una mayor capacidad para satisfacer las necesidades de sus hijos?**

Ejemplo de Respuestas:

- ❖ Proporcionarles servicios necesarios como clases para padres, el alcohol y las drogas, programas de servicios de salud mental.
- ❖ Proporcionar con la tutoría, el apoyo y el modelado.

**Pregunte:**

**? What types of services can we provide children to help meet their educational needs?**

Ejemplo de Respuestas:

- ❖ La inscripción en la escuela.
- ❖ Participar en conferencias de la escuela, eventos y reuniones.
- ❖ La participación de la familia biológica en las decisiones y eventos educativos.
- ❖ La prestación de servicios especiales y tutoría.
- ❖ Proporcionar asistencia financiera y becas.

**Pregunte:**

**? ¿Qué tipos de servicios podemos ofrecer a los niños para ayudar a satisfacer sus necesidades de salud física y mental?**

### Ejemplos de Respuestas:

- ❖ Garantizar que tengan atención médica y dental regular.
- ❖ Garantizar que reciban medicamentos prescritos.
- ❖ Garantizar que tengan atención de salud física y mental especializada, si es necesario.
- ❖ Garantizar que tengan atención de emergencia, si es necesario.

Hay algunas maneras que los tres resultados proporcionan espacio para la discusión y la guía de la toma de decisiones en casos individuales.

- ▶ La necesidad de **SEGURIDAD**: esta necesidad puede significar que los niños deben ser retirados y colocados en hogares con el fin de mantenerlos a salvo: cuando no hay un padre o cuidador disponible para proteger a un niño, o cuando un padre o cuidador es un peligro para un niño en términos reales e inmediatas, el retiro puede ser el mejor camino para asegurar la seguridad. Sin embargo, la implementación de ASFA fue diseñada para asegurarse de que esta solución no sea usada en exceso. La necesidad de seguridad también puede guiarnos para asegurarse de que pongamos servicios y apoyos, incluyendo cuidadores alternativos dentro del hogar familiar y, para garantizar la seguridad, mientras que el cambio se está produciendo en las causas subyacentes que llevaron al abuso y negligencia infantil.
- ▶ La necesidad de **PERMANENCIA** puede significar que los niños necesiten para permanecer en su hogar y su familia si la seguridad se puede crear. El proceso de extracción es traumático en sí mismo, ya que vamos a discutir en sesiones futuras. La creación de un ambiente seguro donde se ha producido el daño puede ser difícil y aterrador, sin embargo, el valor de los hijos de retención importantes relaciones primarias y alojados en ambientes familiares es un motivador para nosotros para tratar de preservar las familias

siempre que sea posible con seguridad.

- ▶ La necesidad de BIENESTAR impregna el proceso de toma de decisiones como el bienestar incluye la salud emocional y mental que puede ser afectada negativamente por la eliminación o al permanecer en un ambiente inseguro, sin supervisión. El bienestar puede verse afectado negativamente por cualquiera decisión.
- ▶ Como se puede ver, los resultados descritos en ASFA como la base de nuestro trabajo es a menudo guiar el caso por caso, la toma de decisiones acerca de si las familias se mantienen intactos o los niños se retiran.



## Presentación PowerPoint – Sistema de Cuidado del Condado de Ventura (DIAPOSITIVA 1.16-1.20)



### DIAPOSITIVA 1.16

Diapositiva PowerPoint: Foto de un caso de CFS

Como ya he mencionado, el Código de Bienestar e Institución es el marco jurídico para la protección de la infancia en el estado de California. Existen procedimientos que debemos seguir, formularios hay que llenar, reglas que debemos acatar.

El Sistema de Corte de Dependencia es definido por W & IC. Echemos un vistazo a este sistema, la forma en el caso de un niño es procesada y que está involucrado en el proceso.



Este diagrama de flujo ilustra lo que ocurre con el caso de un niño de la Línea Directa de Abuso a la Audiencia de Permanencia. Vamos a caminar a través de estos juntos.

El primer paso en el proceso es una llamada a la línea directa de abuso infantil.

Si alguna persona tiene causa razonable de sospecha de maltrato infantil, abandono o negligencia, tienen una moral (en algunos casos, con el

mandato, como es el caso de los familias de apoyo) la responsabilidad de llamar a la línea directa de abuso (805-654-3200).

El Acto de Reportar Abuso y Negligencia Infantil tal como se establece en el código penal, requiere a individuos específicos reportar sospechas de abuso o negligencia infantil: "... un mandato de reportar prepararán un informe a una agencia específica en la Sección 11165.9 siempre que el mandato de reportar, en su o su capacidad profesional o dentro del ámbito de su empleo, tiene conocimiento u observa a un niño a quien el mandato de reportar sabe o razonablemente sospecha que ha sido víctima de abuso o negligencia infantil "(Código Penal de California, sección 11166).

- ▶ Los familias de apoyo, como trabajadores sociales y otros profesionales son periodistas mandatorios y están obligados a dar sus nombres al informar.

**El Trabajador de la Línea Directa de Abuso Infantil** hará una evaluación basada en la información disponible, y decidirá si es suficiente para aceptar un informe.

Condado de Ventura CFS utiliza lo que se llama "respuesta diferencial". Esto permite que el condado para determinar qué "camino" de los servicios sería mejor apoyo a la familia. Hay tres "caminos" en Ventura. Ruta 1 implica referir a la familia a un socio basado en la comunidad de asistencia, tales como despensas de alimentos o centros de trabajo y de carrera. Ruta 2 es una respuesta conjunta de un socio de la comunidad y la trabajadora social del CFS, quienes apoyan a la familia al tiempo que garantiza la seguridad para el niño. Ruta 3 es cuando se requiere una investigación sobre las acusaciones.

Si se justifica una investigación, (Ruta 3), un **Trabajador Social de Respuesta de Emergencia (ER)** es asignado para llevar a cabo la investigación. Esta investigación puede requerir una respuesta inmediata (IR) si las acusaciones son significativas. De lo contrario, una investigación se llevará a cabo dentro de 24 horas o 10 días, dependiendo de la naturaleza de la acusación.

Algunas llamadas pueden ser **Evaluadas Fuera** y referidas a otros servicios o recursos, ya que no cumplen con los criterios de W&IC.



**Pregunte:**

**? ¿Qué tipos de información recibida cree que pedirá un trabajador de línea directa para aceptar un informe y pedir una investigación?**

**Ejemplos de Respuestas:**

- ❖ Las acusaciones de daño grave o inminente un daño grave.
- ❖ Factores de alto riesgo típicos: los niños pequeños, el uso de sustancias, las denuncias de violencia doméstica, y las denuncias de problemas de salud mental no tratados y graves.
- ❖ La información fiable y los informes detallados de por qué el periodista cree que hay una razón para sospechar abuso o negligencia infantil.
- ❖ El abuso o negligencia se alega que ocurra, ya sea por un padre o cuidador O el padre/cuidador no está protegiendo al niño de abuso o negligencia.
- ❖ **Refiera** a participantes a folletos **de la Guía del Participante Día Uno: Sistema de Servicios de Niños y Proceso de Dependencia Juvenil Servicios de Niños y Familia Sistema de Bienestar del Niño .**

**DIAPPOSITIVA 1.17****Diapositiva PowerPoint: El Sistema de Dependencia: ER & Audiencia de Detención**

El Trabajador Social ER investiga las acusaciones y determina el siguiente curso de acción. Estos pueden incluir:

La referencia está cerrada porque no hay preocupaciones actuales.

El niño puede permanecer en la casa si hay riesgo inminente en la actualidad. Los servicios pueden ser ofrecidos para ayudar a la familia.

Se requiere remover para garantizar la seguridad de los niños.

El remover es un evento traumático para un niño que ya se enfrenta a un trauma en su vida. Hacer esta transición más fácil es un objetivo importante para todos en el equipo de atención.

Cuando se remueve un niño, él /ella puede ser colocado en una base de emergencia con un pariente, en un hogar de crianza o en un refugio de emergencia. Algunos niños serán colocados en un hogar de crianza,

mientras que la casa de un pariente está siendo aprobado para la colocación.

Cuando un niño es colocado en cuidado fuera del hogar, un Plan de Necesidades de Servicios se desarrolla. Este es un documento que tiene información sobre el niño, la historia relevante, información de las visitas, la información sobre el comportamiento del niño, habilidades educativas y necesidades médicas. A medida que más información se sepa del niño, este plan puede ser modificado.

Los niños también se colocarán con un Pasaporte de Salud y Educación (libreta HEP) que será su principal herramienta para el cumplimiento de la documentación y el registro como un padre adoptivo. Esta libreta se debe utilizar para mantener la documentación de los de salud, educación, comportamiento, u otros eventos o necesidades pertinentes/significativas.

Es importante para los padres adoptivos recordar que los familiares pueden surgir en diferentes momentos durante el caso, y que los niños pueden ser trasladados de una casa de crianza para un hogar de un familiar una vez que se apruebe la relación.

#### **Pregunte:**

**? Cuando un niño es retirado de su primera casa, ¿cuáles son sus reacciones viscerales a la forma en que él/ella se puede estar sintiendo?**

Ejemplos de Respuestas:

- ❖ Enojado
- ❖ Triste
- ❖ Asustado
- ❖ Confundido
- ❖ Abrumado

#### **Pregunte:**

**? ¿Cómo se sentiría si su hijo fuera retirado de su hogar?**

Ejemplos de Respuestas:

- ❖ Enojado
- ❖ Triste
- ❖ Asustado
- ❖ Confundido

❖ Abrumado

**Pregunte:**

**? ¿Por qué es tan importante para la primera noche un plan de transición?**

Ejemplos de Respuestas:

Debido a que el niño está enojado, triste, asustado, confundido y abrumado.

Para ayudar a que el niño esté cómodo.

Para ayudar a su familia se sienta más cómodo.

**Pregunte:**

**? ¿Cuáles son algunas cosas que usted puede hacer para ayudar a un niño en su primera noche?**

Ejemplos de Respuestas:

Dé un breve recorrido por la casa y mostrar al niño su habitación.

Pregúntele al niño qué tipo de alimentos le gustan y/o llevar al niño de compras al supermercado.

Pregunte si el niño tiene alguna pregunta sobre su casa.

Validar y normalizar cualquier temor que el niño pueda tener acerca de estar en una casa nueva.

Pregunte al niño sobre su rutina nocturna.

Sea flexible en los primeros días de la colocación para apoyar al niño en la transición.

Evaluar que, si alguno, contacto el niño pueda tener con su familia u otras conexiones y apoyar la continuidad de esas relaciones, con sea apropiadas.

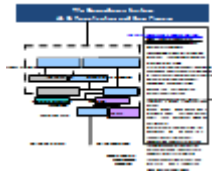
### ***Audiencia de detención:***

Una vez que un niño sea retirado de la casa, una audiencia de detención será programada dentro de las primeras 72 horas de la extracción. Esta audiencia determina si el retiro continuará. En algunos casos, los niños pueden ser devueltos a casa en este momento.

Durante la audiencia, el juez determina si existe causa probable mantener a un niño en el cuidado de crianza de la investigación del caso.

La colocación de un niño puede o no cambiar en el momento de la audiencia de detención.

Las familias tienen derecho a una visita juntos antes de la audiencia de detención. Como padre de crianza, es probable que se le pida para ayudar en la coordinación de la visita antes de la audiencia.



### **DIPOSITIVA 1.18** Diapositiva PowerPoint: El Sistema de Dependencia: J&D, Reunificación, & Planificación de Caso

Si el juez en la audiencia de detención determina que el retiro se mantendrá, se programará una **Audiencia de Jurisdicción y Disposición (J&D)**. Esta audiencia se llevará a cabo aproximadamente 15 días desde la fecha de la retirada y el caso será asignado a un **trabajador social CFS de corte**.

El trabajador social de corte completará una evaluación más a fondo de la familia y el niño, y trabajará con la familia para determinar el plan de caso para ayudar a la familia en la reunificación.

El **Plan de Caso** es el documento que enumera todas las tareas de los padres biológicos para completar al fin de corregir los problemas que causaron la eliminación. Puede haber responsabilidades asignadas a los familias de apoyo, también, **si** se relacionan con el cuidado de los niños.

El Plan de Caso se suelen incluir tareas que ayudarán a la familia y la agencia de conseguir más información acerca de cuáles son las necesidades subyacentes que llevaron al abuso y negligencia infantil.

El Plan de Caso probablemente también incluirá algunas de las tareas a más largo plazo que caen directamente de las alegaciones iniciales: por ejemplo, la crianza de clases, tratamiento de abuso de sustancias (como recomienda la evaluación), servicios para hacer frente a la violencia doméstica, y los servicios y tareas que abordan básica necesidades como la

vivienda segura y adecuada, y la estabilidad de la familia.

Los familias de apoyo son informados de los detalles del plan de casos que se refieren al **niño**. Plan del caso de los padres es confidencial. Planes de visita serán incluidos en el plan del caso.

Después de la Audiencia J&D, el Trabajador Social de Corte transferirá el caso a un **Trabajador social en Marcha**. A veces, esta transición se llevará a cabo durante una visita conjunta. Otras veces, el trabajador de corte proporcionará la información de contacto del trabajador social en curso recién asignado.

El trabajador social en marcha será el trabajador que, como padre de crianza, usted tendrá más contacto con.

El trabajador social en marcha trabaja con las familias biológicas en sus planes de casos, los niños para asegurar que se cumplan sus necesidades mientras están en la atención, y el familia de apoya asegurar que las necesidades del niño están siendo cumplidas.

El trabajador social en marcha será su principal recurso cuando se trata de preguntas sobre el niño, el acceso a los servicios, y las visitas.

El permanecer en la comunicación con el trabajador social del niño es crítico. Los familias de apoyo deben sentirse cómodos al comunicarse con los trabajadores sociales para compartir observaciones, ideas y preocupaciones

Si alguna vez tiene retos en la comunicación con el trabajador social asignado, CFS alienta a trabajar a través de esos desafíos con el trabajador social, su supervisor/ a, y el gerente (cuando sea apropiado).

Todos los empleados del condado se pueden contactar a través del correo electrónico mediante el uso de: nombre.apellido@ventura.org. Por ejemplo: mary.smith@ventura.org. Uso del correo electrónico a menudo le puede proporcionar la respuesta más rápida.

### ***Más acerca de la Reunificación***

En todos los casos, **la reunificación familiar** es la meta para los niños hasta que se determine que la familia ya no cumplirá con las metas del plan de caso de manera suficientemente oportuna para apoyar la permanencia. Esta línea de tiempo varía por varias razones legales.

El trabajador social en marcha proporciona servicios y visitas mínimamente cada treinta (30) días para garantizar el bienestar del niño en hogares de

guarda y se reúne con la familia biológica para promover el logro de la meta de la familia y monitorear el progreso.

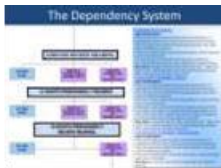
Como hemos mencionado anteriormente, los niños también pueden tener un **objetivo concurrente** para asegurar que no languidecen en hogares de guarda. Objetivos concurrentes son objetivos de permanencia adicionales, tales como la adopción, la vida independiente, o la tutela.

Cuando un niño tiene una meta concurrente, el trabajador social en marcha y el equipo están trabajando para lograr ambos objetivos al mismo tiempo (simultáneamente) sabiendo que si no puede ocurrir la reunificación en el plazo que mejor se adaptan a la necesidad del niño de permanencia, otro resultado se convertirá en la meta o plan final para el niño.

Como padre de crianza, se le puede pedir, si usted está dispuesto a dar una familia permanente a un niño (s) si no pueden regresar a sus hogares. Especialmente para los niños que son jóvenes, siendo eliminado es traumático y **la idea de hacer la primera colocación la mejor colocación es fundamental en la planificación del caso.**

Si usted cree que usted y su familia pueden proporcionar un hogar permanente, ustedes trabajarán en dos objetivos por si mismo, uno siendo el objetivo de apoyar a la familia de un niño haciendo los cambios necesarios para garantizar la seguridad, y el otro de estar preparados para avanzar hacia la adopción si los esfuerzos de la familia para cambiar no tienen éxito. Al final, el juez toma la decisión y hay puntos de toma de decisiones a lo largo de todo el camino por donde los niños podían ser movidos de su cuidado sin mucho aviso.

- ▶ Como usted entiende, la intervención judicial es constante y diligente en asistir a toda la familia, incluyendo a padres y familiares la capacidad relativa para proporcionar la colocación segura y protegida, y asistir al ajuste, la seguridad, la permanencia del niño, y el bienestar, mientras en su cuidado .



#### **DIPOSITIVA 1.19** Diapositiva PowerPoint: El Sistema de Dependencia: Revisión Audiencias

El propósito de las audiencias de revisión es examinar el caso en la corte, para revisar el estado del caso y revisar el plan del caso.

La primera revisión judicial se produce dentro de los seis meses de la entrada del niño en cuidado de crianza.

Revisiones adicionales se producen cada seis meses y dentro de los 90 días después de los 17 años del niño.



Durante las audiencias de revisión judicial, el tribunal recibe actualizaciones sobre el progreso plan del caso los padres / tutores legales.

Las siguientes personas, entre otros, deben ser notificadas de las audiencias de revisión judicial: el familia de apoyo custodia legal en cuya casa el niño reside, cualquier padre pre-adoptivo, el abogado del niño, y el niño (10 años de edad o mayor). Si el niño decide no asistir, el trabajador social debe documentar las razones por las cuales el joven rechazó.

Los familias de apoyo pueden presentar uno o más de **JV-290s** directamente a la corte o al trabajador social del niño para compartir sus comentarios y observaciones sobre el progreso del niño en su casa.

Servicios de reunificación de un padre puede ser terminado en las audiencias de revisión. Esta decisión se toma en base a la participación de los padres en su plan de caso.

Servicios de reunificación deben terminar antes de que planes de permanencia alternativos sean implementados.

Una audiencia de permanencia se celebrará a más tardar 12 meses después de la entrada del niño en cuidado de crianza.

En la audiencia de permanencia, el tribunal considera las opciones de permanencia de la reunificación, la adopción, la tutela permanente y la colocación permanente con un pariente en forma y dispuesto.

Si el niño no se devuelve a los padres, pero hay grandes probabilidades de que el niño regrese a los 6 meses, los servicios podrá ser prorrogado.

La reunificación de los padres puede ser terminada en este momento si el tribunal determina que no se ha hecho suficiente el progreso en el plan del caso o si el niño no puede ser regresado sano y salvo a casa.

## **18 MESES DE PERMANENCIA DE AUDIENCIA**

El niño será devuelto a los padres al menos que riesgo sustancial permanezca o los padres no han podido participar en el tribunal ordenado de servicios.

La reunificación de los padres puede ser terminada en este momento si el tribunal determina que no se ha hecho suficiente el progreso en el plan del caso o si el niño no puede ser regresado sano y salvo a casa.

Cuando se terminan los servicios de reunificación, la meta de permanencia

a largo plazo debe ser identificada.

**Pregunte:**

**? ¿Cómo cree usted prepararse y preparar a su familia para estas audiencias?**

Ejemplos de Respuestas:

- ❖ Prepárese para cualquier resultado.
  - ❖ Usted necesita saber lo que está sucediendo para que pueda apoyar a los niño (s) ya que su futuro está determinado y tienen preguntas y respuestas a los resultados de la revisión así que hable con el trabajador social antes de cualquier fecha en la corte.
  - ❖ Plan de apoyar y colaborar con la familia en relación con los resultados de esta audiencia.
  - ❖ Preparar para apoyar al niño para cualquier resultado, si él tiene edad suficiente para entender.
- ? Complete un JV 290 para compartir sus observaciones sobre el progreso y las necesidades del niño.**



**DIAPPOSITIVA 1.20**

Diapositiva PowerPoint: El sistema de dependencia: Adopción y Tutela

Esta audiencia también se conoce como la audiencia de .26, pero se conoce formalmente como la audiencia de la selección e implementación.

Esto es cuando se finalizará el plan de permanencia para el niño. El plan puede ser de cuidado a largo plazo de guarda, tutela o adopción.

Si un hogar adoptivo ha sido identificado y un estudio en el hogar es aprobado, se darán por terminados los derechos de los padres en la audiencia .26 y adopción será determinada como el plan de permanencia.

Los padres pueden, y a menudo lo hacen, apelar sus derechos de ser terminados.

Después de que todas las apelaciones se hayan completado, si los derechos quedan terminados, el proceso de adopción se moverá adelante.



## Presentación PowerPoint – El Equipo de Cuidado de Crianza (DIAPOSITIVA 1.21)

Ahora echemos un vistazo al sistema en términos de los socios que participan en el caso de un niño.



- Refiriera a participantes a la **Guía del Participante Día Uno: Sistema de Cuidado: Socios**



### DIAPOSITIVA 1.21

Diapositiva PowerPoint: Familia

En el primer nivel en el sistema de cuidado, tenemos la familia del niño. Esto incluye:

- ▶ **Niño.** Una vez que el niño ha sido adjudicado, el tribunal tiene jurisdicción sobre el niño hasta cumplir los 18 años y/o hasta que el tribunal descargue la jurisdicción sobre el niño. Algunos jóvenes optarán por permanecer en el sistema de cuidado de crianza hasta sus 21 años para apoyo adicional. Él tiene el derecho de acudir a los tribunales y siempre debe tratar de asistir. También puede hablar con el juez por teléfono o a través de una carta. El niño puede incluir sentimientos e información en el Informe de Revisión Judicial. Recursos judiciales para el niño son: **Escuchar su Voz: Una guía para su caso de corte de dependencia.**
- ▶ **Padre biológico(s).** Los padres biológicos reciben servicios que les permiten trabajar a través de tareas en su plan de caso con el fin de ser reunificado con su hijo. Deben estar involucrados en la co-crianza de su hijo y visitar a su hijo a menos que el tribunal ordene lo contrario. En el tribunal, ellos tienen el derecho a ser representados por o designados a un abogado. Ellos deben ser notificados acerca de todas las audiencias judiciales y de estar presentes en ellos. Recursos judiciales para los padres incluyen: *Guía para padres sobre la corte de dependencia de menores.*
- ▶ **Los familiares biológicos.** La familia de nacimiento extendida de un niño en cuidado de crianza debe mantener una relación con el niño, siempre y cuando se trate de una relación segura y

saludable. La familia biológica puede ser una parte útil del equipo, dando información sobre la salud de la familia y ayudar a mantener al niño conectado a su cultura.

En el siguiente nivel en el sistema de cuidado, tenemos CFS equipo. Esto incluye:

- ▶ **Trabajador Social de Respuesta de Emergencia:** Completa la investigación y asiste a la audiencia de detención. Después de la investigación inicial y la audiencia de detención, el caso se transfiere al trabajador corte.
- ▶ **Trabajador Social de Corte:** completa evaluación en más profundidad de la familia y asiste a audiencia J & D. Después de esta audiencia, el caso se transfiere a un trabajador social en curso.
- ▶ **Trabajador social en marcha:** realiza administrador de casos en curso para el niño, la familia y la familia de crianza y asiste a las audiencias de revisión.
- ▶ **Trabajador Social de la División de Servicios Juveniles (YSD):** trabajadores sociales especializados que trabajan con adolescentes y sus familias para desarrollar habilidades de vida independiente y apoyar la transición de la juventud a la edad adulta.
- ▶ **Trabajador Social de Adopciones:** Si la reunificación no fue un éxito y una vez que se identifica un hogar adoptivo, la trabajadora social de caso de adopciones gestiona el caso a través de la adopción.
- ▶ **Trabajador(a) de Programa de Familias de Apoyo (RFA):** A cada casa de crianza autorizada se le asigna un RFA quien es el trabajador social que puede apoyar a un padre de crianza para cumplir con los reglamentos de aprobación. Los RFAs también son responsables de investigar las supuestas quejas (violaciones a las directivas) hechas contra un hogar de crianza.
- ▶ **Coordinador de Colocación:** CFS tiene miembros de los equipos especializados que trabajan con nuestros trabajadores sociales y hogares de crianza para identificar la mejor ubicación para un niño bajo cuidado. Coordinadores de Colocación se comunicarán con usted después de recibir su licencia cuando hay una necesidad de la colocación y su casa parece ser apropiado para el niño. Los familias de apoyo siempre se reservan el derecho de decir a una solicitud de colocación y deben decir no si

sienten que no pueden satisfacer las necesidades del niño.

- ▶ **Reclutamiento, Desarrollo y Apoyo (RDS):** El equipo de Foster VC Kids tiene especialistas de RDS que están asignados a los padres adoptivos. RDS trabajarán para llegar a conocer a través de una evaluación en el hogar, compartirán información sobre los recursos y proporcionar la vinculación con los programas de apoyo pertinentes, ayudará a navegar por el sistema, y proporcionar apoyo a medida que continúe desarrollándose como un padre adoptivo.

En el siguiente nivel en el sistema de cuidado, tenemos a los tribunales.

- ▶ **Abogados.** El abogado del padre presta asesoramiento jurídico y orientación a los padres en todas las etapas del proceso de corte. Abogado (Abogado ad Litem) del niño es nombrado por el juez para abogar por el niño y representa sólo al niño. El condado también estará representado en las audiencias por los Abogados del Condado.
- ▶ **Juez.** El juez decide lo que es en el mejor interés del niño y cómo mantener la seguridad del niño. Después de escuchar a todos los involucrados en el caso y la lectura de los informes, el juez determina si el retiro es en el mejor interés del niño, si el caso debe ser adjudicado, si la supervisión debe ser terminada y si debe terminar los derechos de padres. El juez aprueba el plan del caso y lleva a cabo una revisión judicial cada 6 meses para revisar el estado del plan del caso hasta que se logre la permanencia.

Por último, tenemos otras personas importantes en la vida del niño, tales como:

- ▶ **Médicos / Terapeutas / Especialistas del Desarrollo.** Su función es ayudar a determinar la salud física y mental de un niño y ayudar a mejorar o mantener esa salud y desarrollo.
- ▶ **Tribunal Designado Abogado Especial (CASA).** A CASA normalmente se asigna a un niño en una audiencia en la corte, si el tribunal lo considera necesario. La CASA trabaja para el mejor interés del niño en el tribunal y es un recurso adicional para los

familias de apoyo, padres biológicos y el niño.

- ▶ **Maestros.** Los maestros son una parte importante del equipo. Los maestros pueden ayudar a identificar el comportamiento y problemas de desarrollo. Al tener una comunicación abierta con los maestros de su hijo, se puede trabajar juntos para ayudar al niño a adaptarse a su nuevo entorno. Si su hijo de crianza lucha en la escuela, su maestro es la mejor persona para enlazar a la ayuda que necesitan en un ambiente escolar.

**Otros recursos comunitarios.** Esto puede incluir:

- ▶ El familia de apoyo Socio Paritario & Educador (PPE) que puede ofrecer la formación y la educación a los padres adoptivos en sus dos primeros años de la promoción.
- ▶ Cuidado de relevo a través de Servicios Sociales de Channel Islands que pueden ofrecer cuidado de niños en el hogar de crianza temporal.
- ▶ Kids & Families Together es una agencia local sin fines de lucro que ofrece una gama de programas y servicios a los hogares de guarda, relativa y cuidadores adoptivos. Uno de estos programas (Apoyo, Educación, y Entrenamiento) puede ofrecerle un máximo de 18 semanas de la educación y la formación en el hogar para apoyarle en la continuación de su crecimiento.
- ▶ Agencias basadas en la comunidad, tales como Child Development Resources (CDR), Children's Services Auxiliary (CSA), RaisingHOPE, WIC, armarios de ropa locales, Faith in Motion Partners, y grupos de apoyo.

**Pregunte:**

**? ¿Por qué hay tantas personas incluidas en el equipo de atención de un niño y el caso?**

**Ejemplo de Respuestas:**

- ❖ Bienestar infantil es complejo. Se trata de las emociones humanas y también estamos tratando con la ley.
- ❖ Los profesionales con funciones específicas que involucran al niño, la familia y la familia de crianza proporcionan un mejor



servicio para el niño.

**Pregunte:**

**? ¿Qué profesional trabaja principalmente para el niño de crianza?**

Ejemplos de Respuestas:

❖ Trabajador Social Vigentes

Mientras el trabajador social en marcha proporciona asistencia a la familia, los niños, y la familia de crianza biológica.

**Pregunte:**

**? ¿Qué profesional trabaja principalmente para familias de apoyo?**

Ejemplos de Respuestas:

❖ RDS and RFA



## RESUMA

Es comprensible que esto es mucha información para digerir sobre un complejo sistema de cuidado.

Hay muchos factores que se consideran al tomar decisiones sobre la eliminación, la colocación, la planificación del caso, la terminación de la supervisión, la reunificación, y la terminación de la patria potestad.

También es muy importante tener en cuenta que los jueces pueden cambiar el orden de expulsión o renunciar al plan del caso en cualquier momento. Una situación puede cambiar dramáticamente en todo el proceso del plan de caso y que los padres adoptivos que tienen que estar preparados para ello.

Además, muchas personas y agencias ofrecen apoyo y servicios para satisfacer las necesidades del niño, las necesidades de los familias de apoyo y las metas de los padres biológicos.



## TRANSICION

Hemos establecido el marco legal para el sistema de atención, ahora vamos a explorar lo que llamamos interruptores de acuerdo y desarrollar estrategias para hacer frente a las cosas que puedes encontrar incómodo.

Materiales  
PPT 1.22-1.23



30 Minutos

## Interruptores de Acuerdo Presentación –Introducción al Tema

Al comenzar el tema de interruptores de acuerdo, quiero recordarles que parte de mi papel como entrenador será la de observar, escuchar y hablar con usted para fines de evaluación. Como llegar a conocer unos a otros, puedo descubrir o que pueda compartir interruptores de acuerdo. Ellos tendrán como resultado una imagen más clara para el proceso de emparejamiento, que vamos a comenzar a discutir en las próximas semanas.

Un acuerdo roto puede ser pensado como algo que usted como familia de apoyo siente que no pueda manejar ni tolerar como cuidador. Esto puede ser ciertos comportamientos del niño, edades, u otros factores.

Un acuerdo roto también puede ser algo que usted no siente que pueda aceptar o seguir con un padre adoptivo. Esto puede ser una agencia de expectativa, un aspecto en el plan de asociación, o algo tan simple como hacer un cambio necesario a su hogar para obtener la licencia (la instalación de una valla de la piscina)

Usted puede descubrir en el transcurso de esta formación que las cosas que pensaba eran interruptores de acuerdo no lo son. Pero, también puede descubrir que las cosas que pensaban que su familia estaba lista para, no lo está.



## Presentación PowerPoint – Acuerdos Rotos (DIAPOSITIVAS 1.22-1.23)

### DIAPOSITIVA 1.22

Diapositiva PowerPoint: Acuerdos Rotos: Requerimientos de Licencia

Existen requisitos específicos de la agencia que debe cumplir como padre



de crianza, que se enteró de que muchos de estos en la orientación de la concesión de licencias. Algunos de estos pueden ser considerados interruptores de acuerdo para usted. Estos pueden incluir:

- ▶ **Su edad**
- ▶ **Medios financieros**
- ▶ **Verificación de antecedentes**
- ▶ **Working as part of the professional team**
- ▶ **El trabajo como parte del equipo de profesionales**
- ▶ **Capacidad para completar todos los pasos del proceso de aprobación de la RFA**



### DIPOSITIVA 1.23

Diapositiva PowerPoint: Acuerdos Rotos: Sus Requisitos

- ▶ Para cuidadores familiares, usted puede decidir que no hay "interruptores de acuerdo" para el cuidado de un miembro de su familia; usted puede pensar que estas cosas son posibles retos que necesitara ayuda.
- ▶ Usted bien ya sabe o va a descubrir sus propios acuerdos rotos entre ellos:
  - ▶ **Sexo, Edad y Número de hijos.** Usted tendrá que considerar que las edades que se sienta cómodo y que las edades que cree que puede tener preocupaciones. También debe considerar si usted tiene alguna inquietud o problemas con las hembras o varones en su hogar.
  - ▶ **Salud del Niño.** Hay muchos niños saludables en hogares de crianza, pero también hay niños con problemas de salud, incluyendo algunos trastornos graves. Usted debe considerar lo que su familia no está dispuesto o incapaz de manejar en términos de problemas de salud y por qué.

- ▶ **Educación del Niño.** Los niños vienen en todos los niveles de la motivación y el éxito educativo. Algunos son de alto rendimiento y algunas tienen necesidades educativas especiales. Usted debe considerar si usted no está dispuesto a pasar el tiempo y el esfuerzo en las necesidades de educación especial y tutoría adicional. Recuerde, sin embargo, que el hecho de que usted valora la educación y un niño es un triunfador baja, no quiere decir que este es un partido de los pobres. Puede proporcionar el bajo rendimiento con orientación y apoyo y ayudarles a aprender a valorar la educación.
- ▶ **Características y Comportamientos del Niño.** Como todos los niños, los niños en cuidado de crianza vienen con su propio conjunto de comportamientos, tanto positivos como negativos. En función de las experiencias negativas que han enfrentado en su vida, sino que también pueden tener comportamientos relacionados inducidos por trauma / usted no haya visto antes. Usted debe considerar si hay ciertos comportamientos que considere apropiado para su familia o su capacidad para manejar. Por ejemplo, si el niño tiende a rechazar figuras paternas y hay una fuerte influencia masculina en su casa, esto puede causar problemas. ¿Es un tema de oferta? Puede ser. O, si usted tiene otros niños en su casa y el niño tiene un historial de conducta sexual inapropiada, puede considerar que se trata de un acuerdo roto.
- ▶ **Familia Historia / Cultura del Niño.** Los niños en hogares de crianza provienen de muchos orígenes. Muchos niños en cuidado de crianza tienen hermanos. Muchos niños tienen fuertes lazos con sus familias. Algunos han sido víctimas de abusos sexuales. Algunos tienen padres biológicos con problemas de drogas y / o abuso de alcohol. Algunos no tienen familia en absoluto. ¿Dónde se traza la línea de personal? Por ejemplo, ¿se siente confundida, asustada y sin saber el impacto que el abuso sexual de un niño puede tener en su hijo y su familia. Además, si la cultura de un niño es diferente a la tuya, ¿estás dispuesto a ofrecer a ese niño con conexiones culturales y experiencias o permitir que ese ir a una iglesia diferente a la suya?
- ▶ **Sus sentimientos hacia la apertura.** ¿Está abierto a transportar a un niño a visitar a miembros de la familia? ¿Está dispuesto a reunirse con la familia biológica y organizar visitas con los hermanos? ¿Está dispuesto a compartir información con la familia biológica? Si usted no está dispuesto a trabajar con los padres biológicos, a continuación, su capacidad para cumplir con el objetivo de la reunificación de la familia se verá gravemente restringido. Esto puede causar problemas como un padre de

crianza, ya que estas son las prioridades en el CFS y forman parte de la asociación Foster VC Kids requiere de nuestros familias de apoyo.

Si bien es posible que considere las circunstancias de alguno de estos acuerdos rotos ahora, educarte a ti mismo a través de este entrenamiento, a través de la discusión con sus compañeros y con el proceso de concesión de licencias, puede cambiar de opinión. Es importante que usemos nuestras reglas básicas de la honestidad y el respeto (NOTA DEL ENTRENADOR: construir sobre las reglas de juego en este comentario) debido a su capacidad de conocerse a si mismo y sus propios límites y acuerdos rotos va a ser muy importante en asegurarse de que usted puede proporcionar una curación y ayudar a la respuesta a los niños que entran en el cuidado. Como hemos establecido, se trata de un pequeño número de niños en comparación con la población general, sin embargo, estos niños ya han tenido un gran número de experiencias de vida que hacen imperativo que sean capaces de contar con los adultos en su "equipo" durante su viaje a la permanencia. No hay vergüenza en ser capaz de decir que no se puede proporcionar el tipo específico de la atención que los niños que han sufrido abuso y negligencia requieren, y le invitamos a mantener esta idea de 'acuerdos rotos' en mente a medida que continuamos.



## Actividad – Interruptores de acuerdo

### INTRODUZCA la Actividad



- *Ponga Diapositiva 1.25 mientras introduzca esta actividad.*

También es una buena idea identificar realmente lo que sus acuerdos rotos son para que los niños con esas cuestiones no se coloquen en su casa durante el proceso de pareo.

Es importante que usted examine su motivación continua fomentando a la luz de los requisitos, acuerdos rotos y la selección mutua.

Por último, durante cada sesión, planeo pasar tiempo conociendo a cada familia de forma personal y responder cualquier pregunta que pueda tener. Mientras que usted está completando esta actividad, voy a venir por la habitación y visitar a cada familia durante unos 5 minutos.

## PROPOSITO de la Actividad

- *Permitir a los participantes para comenzar a pensar en sus acuerdos rotos.*
- *Permitir a los participantes a comenzar a pensar en el proceso de pareo.*
- *Permitir a los participantes a examinar su continua motivación para favorecer a la luz de los requisitos, expectativas y interruptores de acuerdo.*
- *Permitir que el entrenador de la oportunidad de observar a los participantes y escuchar sus preocupaciones / problemas.*

## DIRECCIONES para la Actividad

**Pregunte:**

**? ¿Cuáles son sus acuerdos rotos personales?**

**? ¿Cuáles son sus preocupaciones?**

**? ¿Cuál es su motivación para criar teniendo en cuenta los requisitos, acuerdos rotos y la selección mutua?**

- **Refiera a participantes a **Guía del Participante Día Uno: Reconocimiento de Obstáculos.****
- *Permitir a los participantes 15 minutos para completar la hoja de trabajo*
- ▶ **Tómese su tiempo y realmente piense en estas cosas. Si identifica un tema de oferta, haz todo lo posible para explicar por qué se siente así. A medida que avance a través del curso, el proceso de descubrimiento puede cambiar de opinión, pero sea honesto acerca de cómo se siente ahora.**
- ▶ **Además, piensa acerca de las fortalezas y necesidades que ha identificado anteriormente. Por ejemplo, es posible que haya identificado sus expectativas educativas como una fuerza, pero ¿cómo se sentiría si usted está criando a un niño que está luchando para permanecer en la escuela.**



- **Repase** la actividad preguntando si alguien quiere compartir sus acuerdos rotos o preocupaciones con el grupo grande. Sea sensible, pero de una idea y una breve discusión. Comente:

- *Requisitos de asociación*
- *Sexo, edad y número de niños*
- *Edad del niño*
- *Educación del niño*
- *Características y comportamiento de un niño*
- *Historia familia y cultura.*
- *Sentimientos hacia la apertura*



## RESUMA

Esta actividad debería haber dado lugar a un buen examen de conciencia a la antigua. Estas son cosas muy importantes en las que pensar, porque una persona compatible hará para una experiencia exitosa, tanto para el niño adoptivo (s) y su familia. Un mal partido, probablemente resultará en más conmoción en la vida del niño y el trauma añadido de una colocación adicional.

Mientras que algunos de ustedes han descubierto inesperadamente que la paternidad adoptiva no es adecuada para su familia en este momento, otros pueden haber descubierto que las habilidades que ya tienen los hacen más cómodos con un nuevo grupo de hijos que una vez pensaron que no sería un buen partido.

## TRANSICION

Usted continuará este proceso de descubrimiento a lo largo del entrenamiento. A medida que aprenda nuevas habilidades y desarrollar el conocimiento crítico para el fomento, lo que antes era aterrador para usted puede no ser tan aterrador más.

Vamos a hablar un poco ahora sobre cómo puede empezar a desarrollar algunas de estas habilidades fuera del aula.

Materiales  
PPT 1.26-1.27



5 Minutos

# Introducción a la Tarea

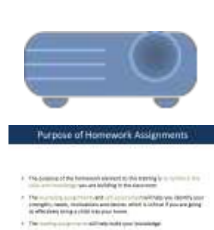
## Presentación – Introducción al Tema



Tomemos tiempo para discutir el elemento de la tarea de la Crianza de Hijos del Siglo 21.

**Dirija a participantes para encontrar las páginas de tarea al final del primer día de la guía del participante y la revisión de los componentes.**

Habrán tres tipos de actividades de tarea. Se le puede pedir para completar una autoevaluación para ayudar a que usted y el equipo de Foster VC Kids a entender las fortalezas y áreas de crecimiento. Se le pedirá que complete las preguntas a diario para ayudarle a reflexionar sobre y procesar lo que ha aprendido. Por último, se le puede pedir a leer artículos o folletos sobre temas específicos para proporcionar más información en profundidad.



## Presentación PowerPoint – Propósito de las tareas (DIAPOSITIVAS 1.26-1.27)

### DIAPOSITIVA 1.26

Diapositiva PowerPoint Slide: Propósito de las tareas

El propósito del elemento de tarea para esta formación es reforzar las habilidades y conocimientos que está construyendo en el aula.

Las **asignaciones en diario y autoevaluaciones** le ayudarán a identificar sus fortalezas, necesidades, motivaciones y deseos, que es crítico si usted va a llevar efectivamente a un niño en su hogar.

Las **tareas de lectura** ayudará a construir su conocimiento.

**Informar a los participantes que estarán revisando la tarea con su especialista de Foster VC Kids RDS cuando se convierten con licencia. Remita a los participantes a la página deberes en la Guía para los Participantes Día Uno: 10 cosas para completar durante su primer año como un padre adoptivo que enumera los recursos o eventos padres adoptivos que serán de beneficio para los familias de apoyo y los niños bajo su cuidado.**

1. Visite [www.fostervckids.org](http://www.fostervckids.org) para saber mas acerca de Foster VC

*Kids y repasar el calendario de eventos y secciones de recursos.*

2. *Asistir a un Grupo de Red de Familias de apoyo o reunirse con su PPE.*
  3. *Investigue doctors y dentist en su area que acepte Medi-Cal/Gold Coast Health Care Plan.*
  4. *Aprenda sobre el Programa de Cuidado de Relevo (Respite Care Program)*
  5. *Investigue el Programa Nutricional de Mujeres, Bebés y Niños (WIC).*
  6. *Completar el entrenamiento en servicio de familias de apoyo – recuerde que necesita 8 horas de entrenamiento anual!*
  7. *Únete a iFoster.org*
  8. *Complete en el entrenamiento en línea Foster Health Link para aprender más acerca de la base de datos médica.*
  9. *Visite [www.qpicalifornia.org](http://www.qpicalifornia.org) para aprender más sobre QPI y entrenamiento Just In Time.*
  10. *Cree su Plan de Autocuidado*
- ***Explique*** que estos no son todos debidos a la semana siguiente pero deben ser completado en el primer año de ser familias de apoyo.

**Antes de nuestra próxima sesión,** por favor complete el inventario del solicitante de viviendas Casey Family (CFAI)

- Esto será útil para un puñado de razones. En primer lugar, nos dará una idea de donde usted está comenzando en términos de habilidades relacionadas con la crianza de los hijos en el sistema de cuidado de crianza, trabajando en colaboración, y ayudar a su familia a adaptarse a la promoción. Vamos a completar de nuevo al final para ver cómo esta formación ha ayudado a su cultivo en estas áreas. En segundo lugar, esto nos ayudará a identificar un plan para construir sobre sus fortalezas y apoyarle en seguir creciendo y aprender como padre de crianza.



### DIPOSITIVA 1.26

- **Refiriera** a participantes a la **Libreta de Tarea: Revisar Tarea Dia Uno.**
- **Revisar los tipos de tareas que serán necesarias: Asignación de un diario, la autoevaluación y las lecturas asignadas.**
- **Obtenga** preguntas y comentarios acerca de la tarea. *Discuta brevemente*



### RESUMA

Tomarse el tiempo para completar esta tarea le proporcionará una oportunidad para la auto-reflexión, un mayor sentido de fomentar y le permitirá transferir las habilidades y conocimientos que están construyendo en el aula.



### TRANSICION

Vamos al punto final del dia

## Conclusión

### Presentación – Punto Final

- *Ponga Diapositiva 1.27.*
- *Proceso de la jornada de trabajo con los participantes.*

Pregunte:

**?** ¿Qué aprendió de la sesión de hoy?

**?** ¿Cómo va a integrar estos nuevos conocimientos en su plan para convertirse en un padre de crianza?

Materiales  
PPT 1.27



5 Minutos

? ¿Qué siente hoy que no sería útil para usted como padre de crianza?

- *Obtener respuestas y discutir brevemente.*



## RESUMA

- ▶ Este es sólo el inicio de sesión. Habrá mucho que aprender en las próximas seis sesiones y entrenamiento de campo.
- ▶ Por favor, tener la mente abierta y tomar ventaja de esta nueva experiencia de aprendizaje. Nuestro objetivo es que a ver si acogimiento es una buena opción para usted, así como para desarrollar el conocimiento y aprender habilidades importantes para este importante trabajo. Si, a través de este proceso, se descubre que la promoción no es para usted, usted todavía puede ayudar de muchas maneras.
- ▶ Gracias por su aporte y la participación y voy a verte \_\_\_\_\_ (fecha, hora y lugar del día siguiente de la formación).

## EVALUACIONES

Si se utilizan las evaluaciones deben distribuirse y ser completadas en este momento.